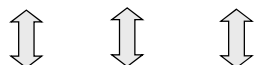


平成24年度(2012年度)4~2月 粟生線・全線における輸送人員の対前年増減率等

(単位:%)

	平成21年度 (2009)	平成22年度 (2010)	平成23年度 (2011)	平成24年度 (4月~2月)	平成24年度 (4月~9月)	平成24年度 (10月~2月)	平成24年度 (4月)	平成24年度 (5月)	平成24年度 (6月)	平成24年度 (7月)	平成24年度 (8月)	平成24年度 (9月)	平成24年度 (10月)	平成24年度 (11月)	平成24年度 (12月)	平成24年度 (1月)	平成24年度 (2月)
粟生線・定期外	-6.2	-0.6	0.6	-2.4	-2.2	-2.6	0.4	4.8	-12.6	1.7	-2.7	-2.4	-1.3	-4.9	-2.7	0.1	-4.6
全線・定期外	-4.4	0.1	-0.5	-0.5	-0.5	-0.6	0.8	3.0	-4.2	-0.8	-1.7	0.1	-0.5	-2.2	-0.3	1.5	-1.6
粟生線・定期	-4.2	-2.3	0.0	-1.8	0.6	-4.9	3.3	4.0	4.5	2.8	-6.6	-4.5	-6.4	-3.4	-3.8	-5.7	-4.9
通勤	-3.2	-2.8	-3.1	-2.5	-2.9	-2.0	-4.4	-2.6	-2.2	-3.5	-3.0	-1.8	-2.3	-2.3	-1.1	-2.7	-1.8
通学	-5.5	-1.6	4.2	-1.0	4.9	-8.3	12.8	11.7	12.3	11.9	-11.2	-7.5	-10.6	-4.7	-7.5	-9.0	-9.2
全線・定期	-2.2	-1.2	-0.5	-1.1	-1.3	-0.7	-0.6	-1.3	-0.6	-1.0	-3.9	-0.8	-1.2	0.1	-0.6	-0.5	-1.4
通勤	-2.5	-1.7	-0.7	-0.8	-1.0	-0.7	-0.8	-1.1	-0.6	-1.3	-1.4	-0.6	-0.6	-0.5	-0.5	-0.8	-1.0
通学	-1.6	-0.3	-0.1	-1.5	-2.0	-0.8	-0.3	-1.5	-0.6	-0.5	-8.6	-1.0	-2.2	1.1	-0.9	0.0	-2.1
粟生線・合計	-4.8	-1.7	0.2	-2.0	-0.3	-4.2	2.4	4.3	-1.5	2.4	-5.3	-3.9	-4.8	-3.9	-3.4	-3.9	-4.8
全線・合計	-3.0	-0.7	-0.5	-0.9	-1.0	-0.7	-0.1	0.1	-1.8	-0.9	-3.1	-0.5	-1.0	-0.7	-0.5	0.2	-1.4

粟生線・輸送人員 (単位:万人/年)	693	681	682
-----------------------	-----	-----	-----



計画目標人員	平成21年度	平成22年度	平成23年度
	685	690	710

668
-----

通年+2.0%  
の場合(推定)



平成24年度
730

※平成23年9月より、神戸鈴蘭台高校(最寄駅:鈴蘭台、生徒数約890人の校舎耐震補強工事により、

旧・鈴蘭台西高校(最寄駅:西鈴蘭台)へ一時移転。(平成24年9月より鈴蘭台へ復帰)

※昨年5月の定期外人員は、天候不順・台風の影響もあり、対前年減少率が大きかった。(粟生線-3.5%、全線-2.6%)

※6月に三木市福祉バス交付分計上。(本年:1,338枚、前年比較:-1,472枚)

※前年2月はうるう年のため、営業日数が1日多かった。

# 栗生線の直近状況等について

2013年3月29日  
神戸電鉄株式会社

# 粟生線・全線における輸送人員の対前年増減率等

前回協議会での報告数字

	平成18年度 (2006)	平成19年度 (2007)	平成20年度 (2008)
粟生線・定期外	-3.6%	-2.5%	-2.7%
全線・定期外	-3.1%	0.8%	-1.9%
粟生線・定期	-1.9%	-4.2%	-1.6%
通勤	-1.8%	-2.6%	0.5%
通学	-2.1%	-6.2%	-4.2%
全線・定期	-1.2%	-2.5%	-0.4%
通勤	-0.9%	-1.6%	0.8%
通学	-1.8%	-4.0%	-2.5%
粟生線・合計	-2.5%	-3.6%	-2.0%
全線・合計	-1.9%	-1.3%	-0.9%

	平成21年度 (2009)	平成22年度 (2010)	平成23年度 (2011)
粟生線・定期外	-6.2%	-0.6%	0.6%
全線・定期外	-4.4%	0.1%	-0.5%
粟生線・定期	-4.2%	-2.3%	0.0%
通勤	-3.2%	-2.8%	-3.1%
通学	-5.5%	-1.6%	4.2%
全線・定期	-2.2%	-1.2%	-0.5%
通勤	-2.5%	-1.7%	-0.7%
通学	-1.6%	-0.3%	-0.1%
粟生線・合計	-4.8%	-1.7%	0.2%
全線・合計	-3.0%	-0.7%	-0.5%

	平成24年度 (4~2月)	平成24年度 (4~12月)
粟生線・定期外	-2.4%	-2.5%
全線・定期外	-0.5%	-0.7%
粟生線・定期	-1.8%	-1.1%
通勤	-2.5%	-2.6%
通学	-1.0%	0.7%
全線・定期	-1.1%	-1.1%
通勤	-0.8%	-0.8%
通学	-1.5%	-1.6%
粟生線・合計	-2.0%	-1.5%
全線・合計	-0.9%	-0.9%

粟生線・輸送人員 (単位:万人/年)	771	743	729
-----------------------	-----	-----	-----

	693	681	682
--	-----	-----	-----

	668	672
--	-----	-----

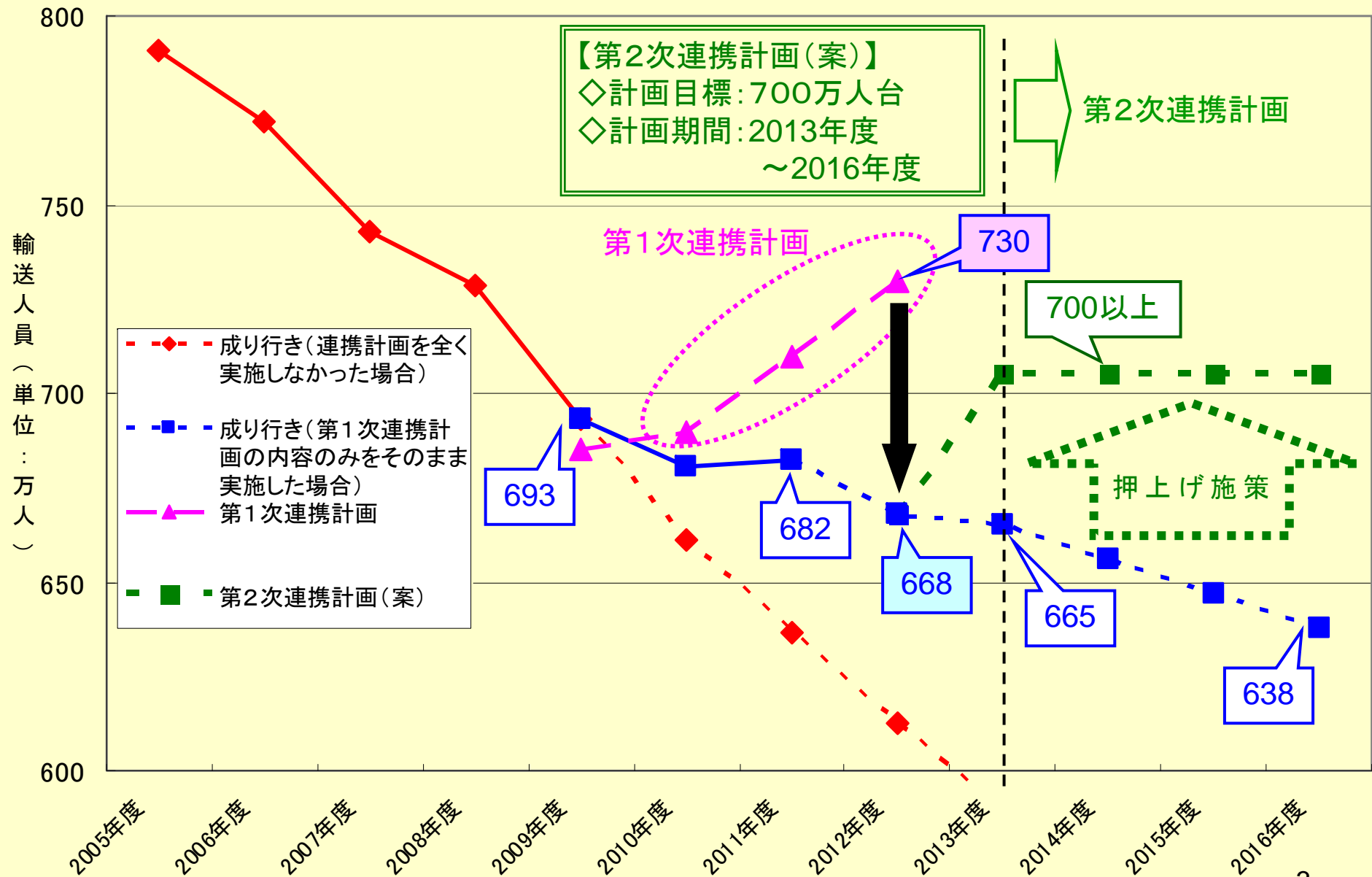
連携計画・目標輸送人員 (単位:万人/年)	685	690	710
--------------------------	-----	-----	-----

	730
--	-----

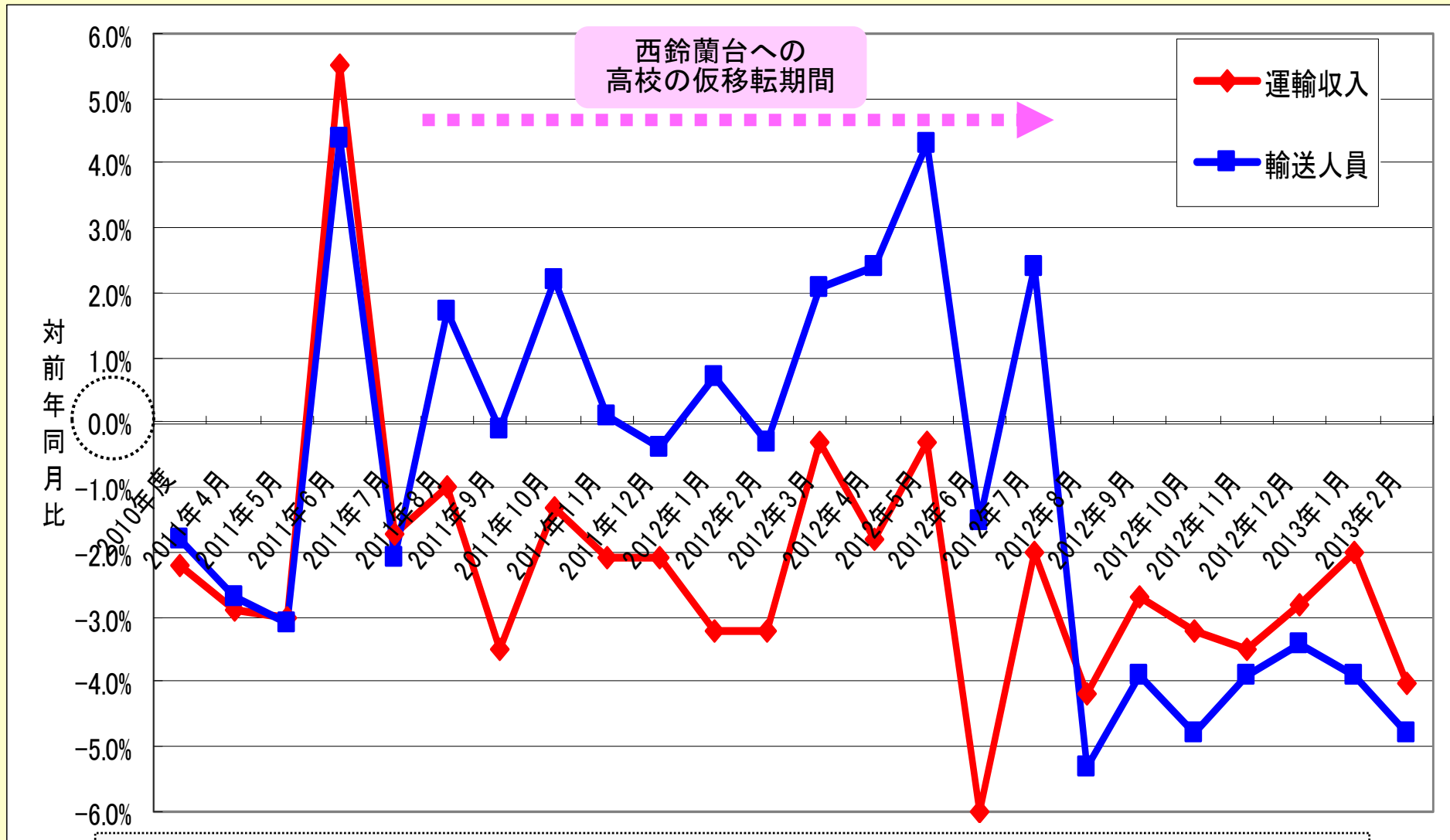
4月~2月の  
状況で推移  
した場合の  
推定値

■西鈴蘭台への高校の仮移転に伴う特殊要因(4月~7月)を控除すれば、  
**668万人(推定値) ⇒ 660万人(補正推定値)**が実態の水準。

# 栗生線の今後の輸送人員と次期連携計画目標等

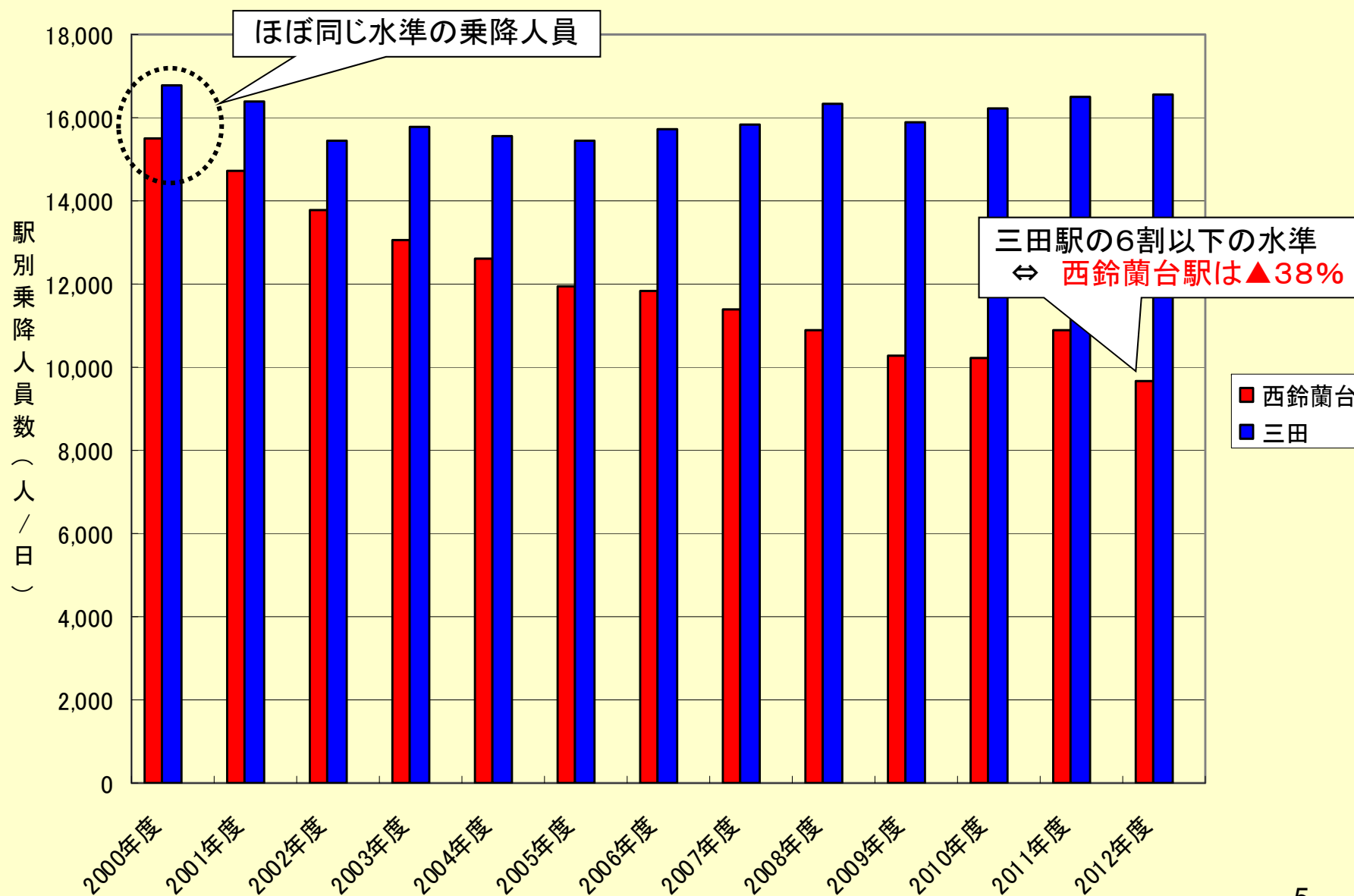


# 栗生線の輸送人員・運輸収入の対前年同月比(2010年度以降)

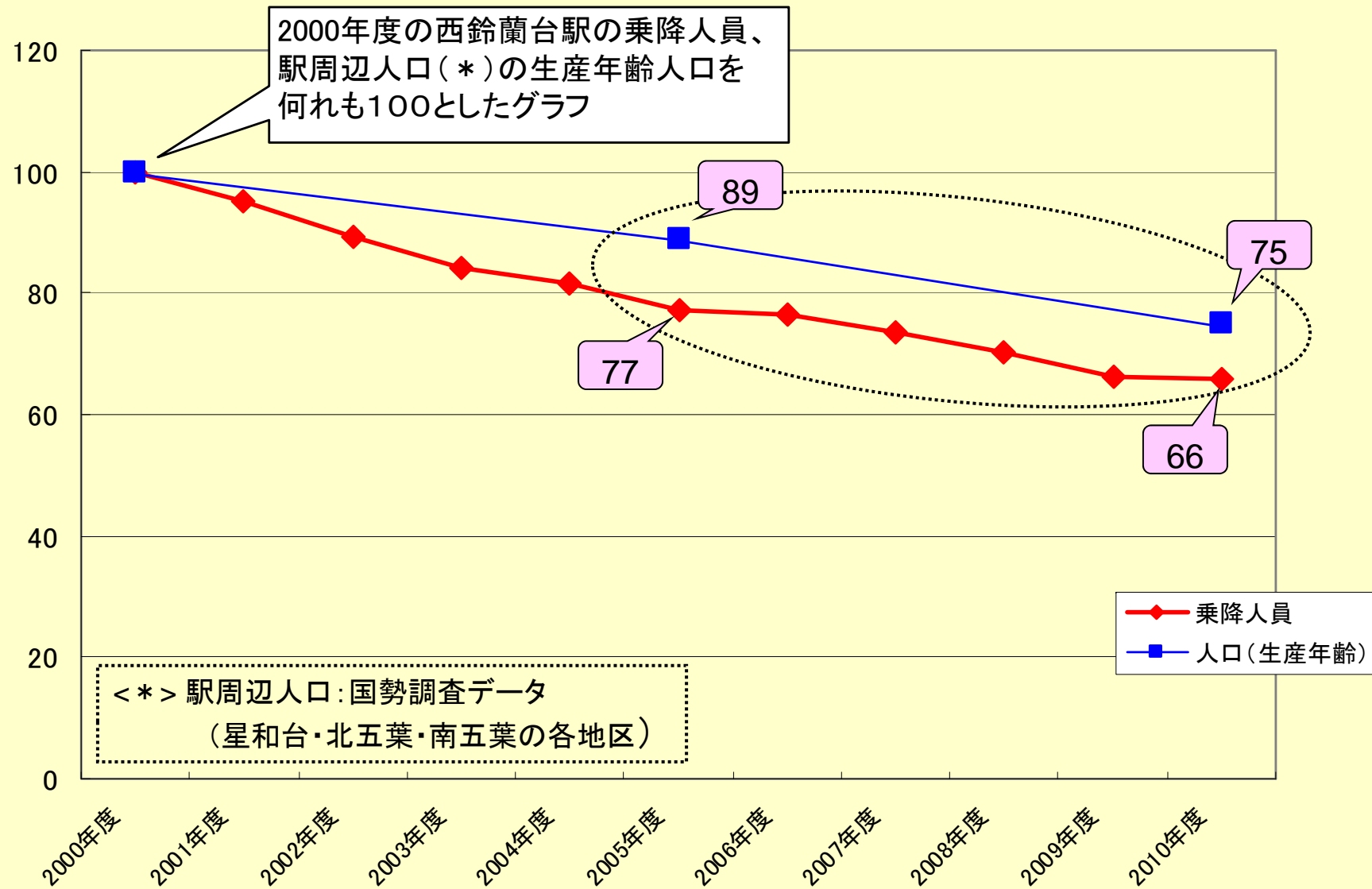


■西鈴蘭台への県立高校の仮移転が寄与し、移転期間中は輸送人員が増加。  
 ■ただし、割引率の高い通学定期が増加したこと、及び割安な企画切符などの販売増もあって単価減となり、輸送人員の増加期間中も、減収傾向が継続。

# 西鈴蘭台駅と三田駅の乗降人員の推移



# 西鈴蘭台駅・乗降人員と駅周辺人口の直近推移



■ 駅乗降人員と駅周辺地区における生産年齢人口(15歳~64歳)の減少は、同じ傾向。

# 神鉄バス 路線図

## 一般乗合旅客自動車運送事業

平成23年11月1日現在

免許キロ数 21.7km

営業キロ数 17.0km

路線別営業キロ (一部路線重複)

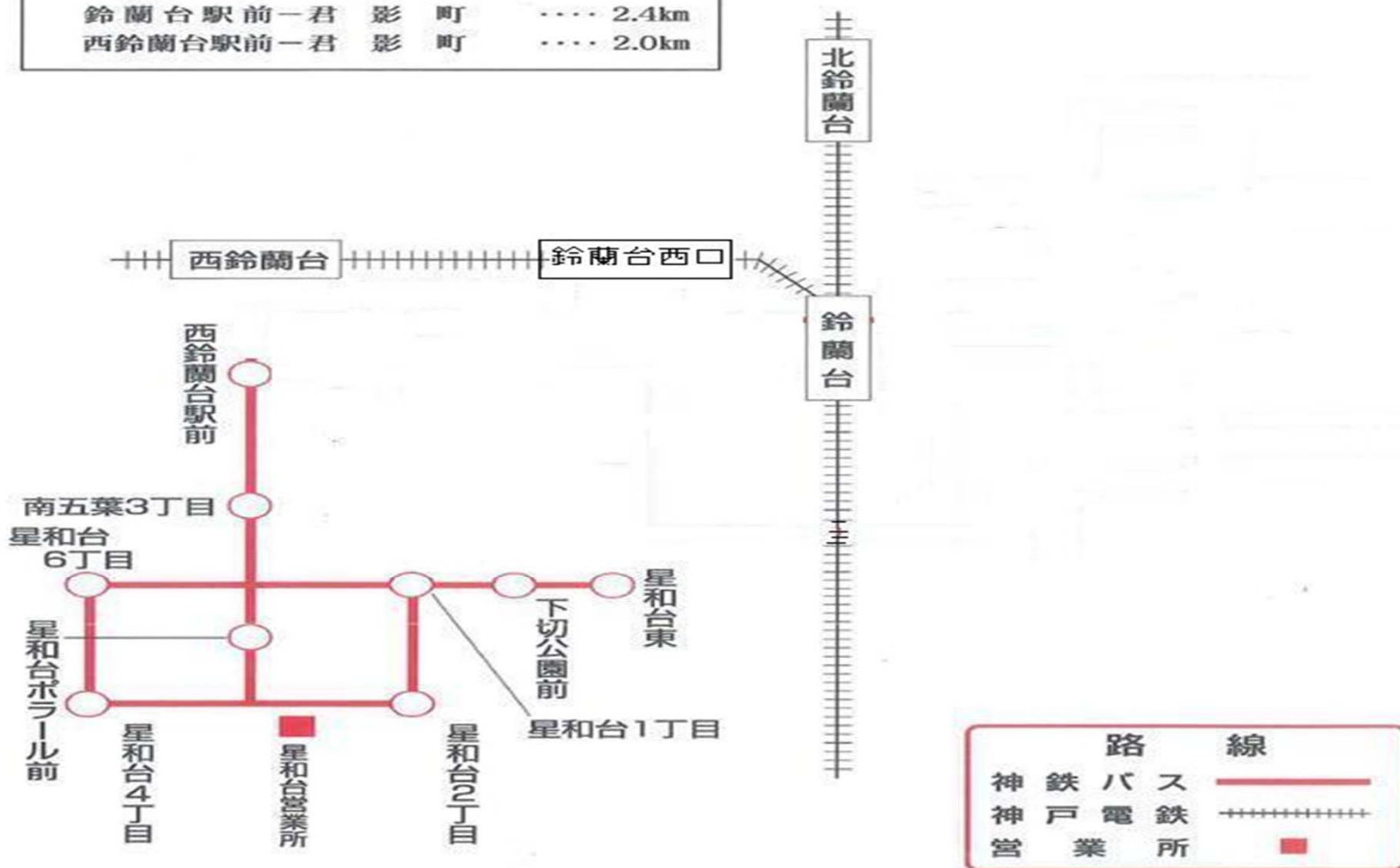
西鈴蘭台駅前-星和台 (循環) …… 4.2km

西鈴蘭台駅前-惣山町 (循環) …… 5.1km

鈴蘭台駅前-中里町 (循環) …… 7.0km

鈴蘭台駅前-君影町 …… 2.4km

西鈴蘭台駅前-君影町 …… 2.0km





# 神鉄バス・星和台線のダイヤ改正

## ■改正概要

▽お客様の利用状況および粟生線との乗継利便等を勘案し、下記ダイヤ改正を実施。

○平日：5本減便（現在、31本/日の運行）  
：最終の約30分繰上げ（現在、22時10分）

○土休日：7本減便（現在、30本/日の運行）  
：始発の約50分繰下げ（現在、6時48分）  
最終の約60分繰上げ（現在、22時10分）

## ■改正時期

▽2013年3月30日（土）初発から

### <ご参考>

▽星和台線は、神鉄バス(株)が鈴蘭台駅・西鈴蘭台駅付近で運行する4路線のうちの一つで、利用者数の減少から4路線のうち最大の赤字を計上。